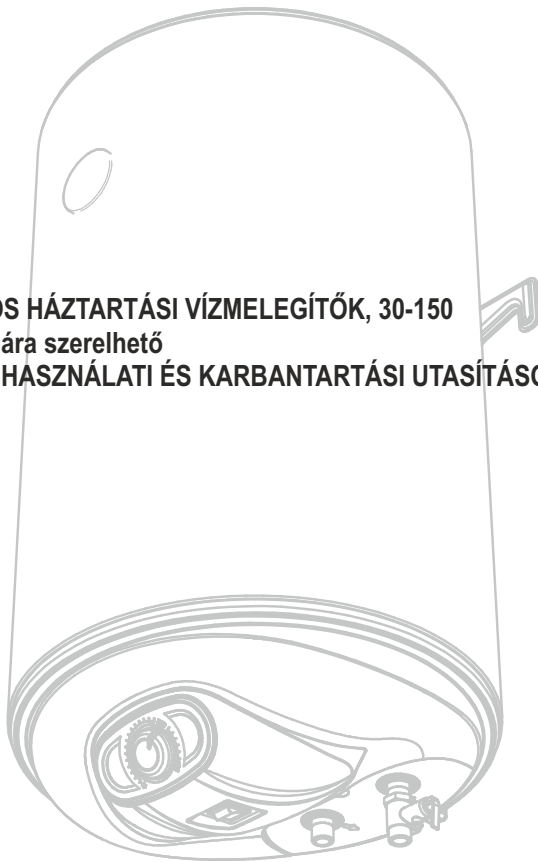
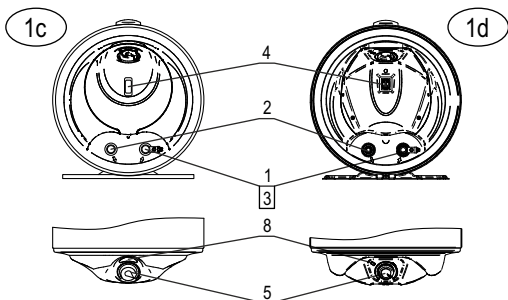
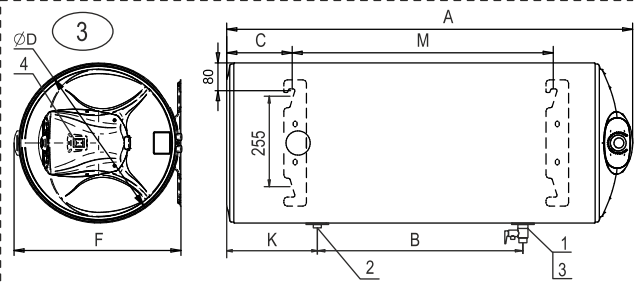
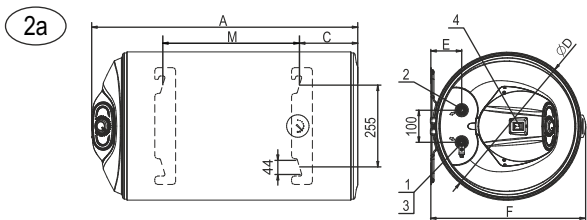
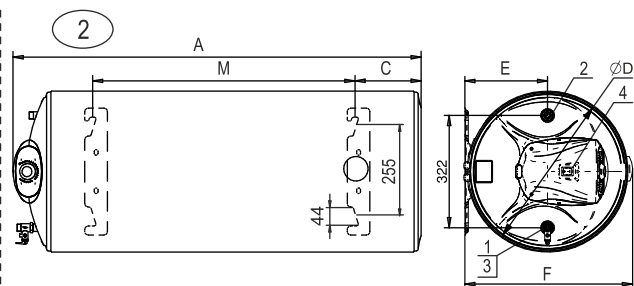
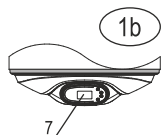
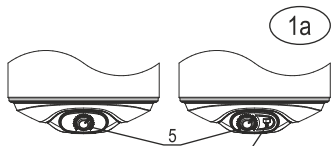
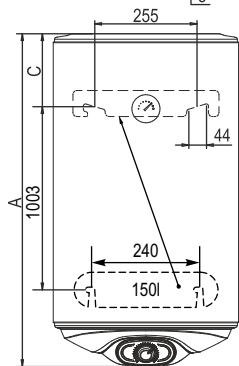
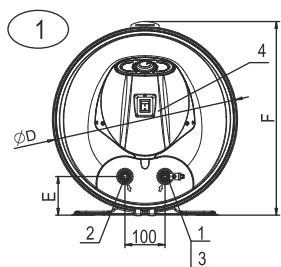


ELEKTROMOS HÁZTARTÁSI VÍZMELEGÍTŐK, 30-150
a helyiség falára szerelhető
TELEPÍTÉSI, HASZNÁLATI ÉS KARBANTARTÁSI UTASÍTÁSOK





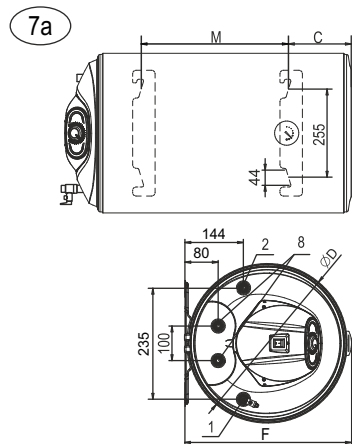
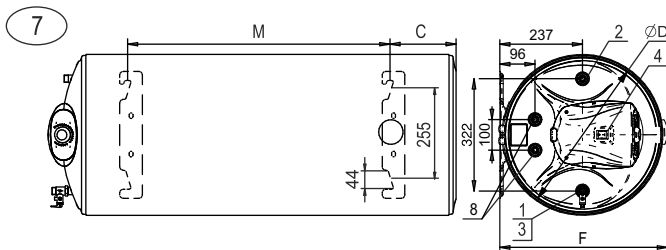
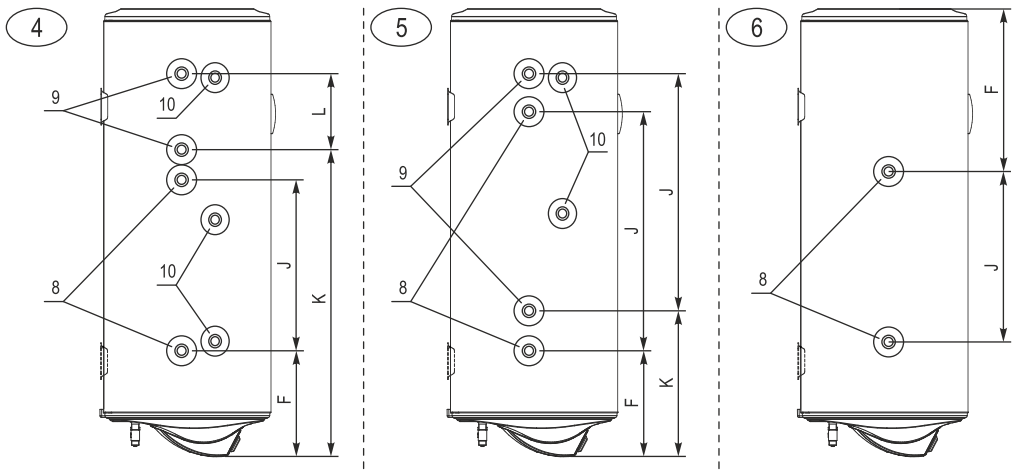
- 1 Hálózati hideg víz csatlakozás
- 2 Hálózati forró víz csatlakozás
- 3 Kombinált szelep
- 4 Be- és kikapcsolás
- 5 Hőmérséklet-szabályozó
- 6 Anód teszter
- 7 Elektronikus egység
- 8 Jelzőlámpa

№ 1 Tábla

Modell	WV03039 / 72269WN	WV05039 / 72267WN / SV05044	(SV06044)	WV08039 / 72268WN	WV08046 (WU08046) / 72265W (SV08044)	WV10046 (WU10046) / 72270W (SV10044)	WV12046 (WU12046) / 72266W (SV12044)	WV15046 / (SV15044)	
Térfogatcsoport	30	50	60	80	80	100	120	150	
sz. ábra	1 (1; 1a; 1b) / 1c / (1d)								
Méreték	A	560 / 568	760 / 768 / 595	720	1125 / 1133	835 / 825	1005 / 1000	1170 / 1165	1420 / 1415
	C	155	155 / 155 / 175	175	155	185 / 175	185 / 175	185 / 175	185 / 175
	D	387	387 / 387 / 435	435	387	462 / 435	462 / 435	462 / 435	462 / 435
	E	80	80 / 80 / 85	85	80	96 / 85	96 / 85	96 / 85	96 / 85
	F	410	410 / 410 / 457	457	410	484 / 457	484 / 457	484 / 457	484 / 457

№ 1a Tábla

Modell	WH05039L	WH08039L	WH08046L / WH08046BR / WU08046	WH10046L / WH10046BR / WU10046	WH12046L / WH12046BR / WU12046	
Térfogatcsoport	50	80	80	100	120	
sz. ábra	2a					
Méreték	A	760	1125	835	1005	1170
	C	155	155	185	185	185
	D	387	387	462	462	462
	E	80	80	237	237	237
	F	410	410	484	484	484
	M	405	770	415	587	753
	B	-	223	250	250	250
	K	-	617	262	434	600



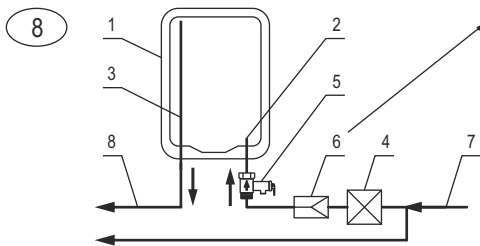
- 1 Hálózati hideg víz csatlakozás
- 2 Hálózati forró víz csatlakozás
- 8 Hőcserélő I
- 9 Hőcserélő II
- 10 Aljzat a termosztáthoz

№ 2 Tábla

Modell	WV08039SL	WV10046SL	WV12046SL	WV15046SL	WV08039S2L	WV12046S2L	WV15046S2L	WV10046S21L	WV12046S21L	WV15046S21L	WV08039TLG	WV08046TLG	WV10046TLG	WV12046TLG	WV15046TLG
Térfogatcsoport	80	100	120	150	80	120	150	100	120	150	80	80	100	120	150
sz. ábra	4														
A szerpentinek területe [m ²]	S	0.49	0.65	0.89	0.49	0.65	0.89	0.36	0.53	0.53	0.18	0.24	0.24	0.3	0.41
	S2	-	-	0.22	0.3	0.3	0.36	0.36	0.53	0.53	-	-	-	-	-
	S	0.6	0.87	1.08	0.6	0.87	1.08	0.56	0.66	0.66	-	-	-	-	-
	S2	-	-	-	-	0.34	0.34	0.56	0.66	0.66	-	-	-	-	-
Méretek [mm]	F	250	250	250	250	250	250	250	250	250	425	190	365	466	666
	J	440	440	440	640	440	640	430	640	640	450	350	350	440	500
	K	-	-	-	770	780	999	365	355	355	-	-	-	-	-
	L	-	-	-	200	200	200	-	-	-	-	-	-	-	-

№ 2a Tábla

Modell	WH08039LSL	WH08046LSL	WH10046LSL	WH12046LSL
Térfogatcsoport	80	80	100	120
sz. ábra	7a	7	7	7
A szerpentin területe [m ²]	0.36	0.35	0.35	0.59
Méretek [mm]	D	387	462	462
	M	770	415	587
	C	155	185	185
	F	410	484	484



0,5 MPa feletti víznyomásnál a vízellátó rendszerben

- 1 Vízmelegítő
- 2 Vízbemenet
- 3 Kimenő víz
- 4 Elzárószelep
- 5 Kombinált szelep
- 6 Szűkítő szelep
- 7 Hideg víz
- 8 Meleg víz

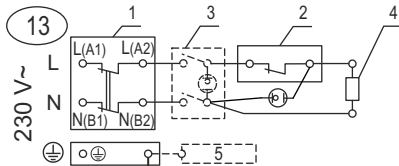
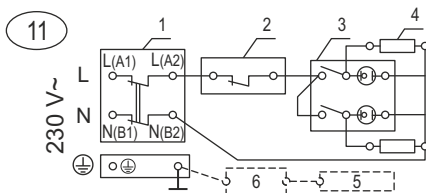
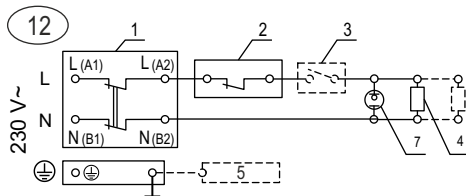
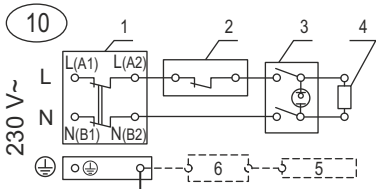
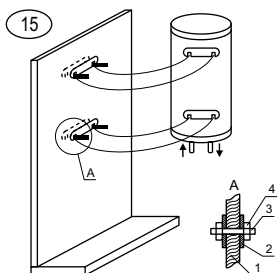


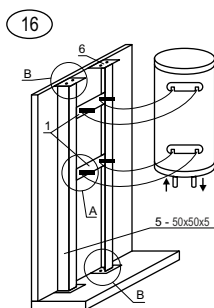
Fig.	Models
10	WVxxxx(A)
11	WVxxxxD(A)
12	722xxW(N)(D)(G); SVxxxxDG
13	SVxxxx; SVxxxxG
14	SVxxxxD

- 1 Hőkapcsoló
- 2 Hőmérséklet szabályozó
- 3 Be- és kikapcsolás
- 4 Fűtő
- 5 Anód
- 6 Anód teszter
- 7 Jelzőlámpa

(---) – Opció



- 1 Fal
- 2 Lemez
- 3 Menetszár
- 4 Anya



- 1 Lemez 4x60x360
- 2 Lemez a készülékhez
- 3 Csavar (menetszár) M10
- 4 Anya
- 5 Oszlop (szögacél)
- 6 Lemez 4x100x100
- 7 Betonübel

Megjegyzések:

- Az 1., 5. és 6. pozíciók hegesztve vannak.
- A helyiség padlója és mennyezete vasbeton.



Kedves vásárlóink! Köszönjük, hogy az ELDOMINVEST Kft. - Bulgária készülékét választották! Hosszú éveig hűséges segítője lesz az Ön háztartásában, mert gyártása során kiváló minőségű anyagokat és innovatív technológiákat ötvöztünk. A megbízható és problémamentes működés érdekében kérjük, figyelmesen olvassa el a szerelési és kezelési útmutatót.

FIGYELEM! A vízmelegítő felszerelése és használata előtt figyelmesen olvassa el ezt a kézikönyvet!

BIZTONSÁG, ALAPVETŐ KÖVETELMÉNYEK

A vízmelegítő felszerelése és üzembe helyezése előtt feltétlenül olvassa el a fűzet teljes szövegét. Célja, hogy megismertesse Önt a vízmelegítővel, a rendeltetésszerű és biztonságos használatának szabályaival, a karbantartásához és karbantartásához szükséges minimális tevékenységekkel. Ezenkívül ezt a fűzetet át kell adnia olyan szakképzett

személyeknek, akik felszerelik és esetlegesen megjavítják a készüléket sérülés esetén. A vízmelegítő beszerelése és működőképességének ellenőrzése nem képezi az eladó és/vagy a gyártó garanciális kötelezettségét.

Őrizze meg ezt a fűzetet megfelelő helyen későbbi használatra. Az abban leírt szabályok betartása része a készülék biztonságos használatára vonatkozó intézkedéseknek, és a garanciális feltételek egyike.

FIGYELEM! A vízmelegítő felszerelését és a vízvezeték-szereléshez való csatlakoztatását csak szakképzett személy végezheti a jelen fűzetben található utasítások követelményeinek és az érvényes helyi előírásoknak megfelelően. A gyártó által biztosított vagy általa javasolt biztonsági és egyéb alkatrészek beépítése KÖTELEZŐ!

FIGYELEM! A vízmelegítő elektromos hálózatra történő csatlakoztatását csak szakképzett személy végezheti, a jelen fűzetben található utasítások és az előírások szerint. A készüléket megfelelően csatlakoztatni kell mind az áramvezető vezetékekhez, mind a védőáramkörhöz! Ne csatlakoztassa a készüléket az elektromos hálózathoz, mielőtt a víztartályát vízzel feltölti! Ezen követelmények figyelmen kívül hagyása veszélyessé teszi a készüléket, olyankor a használata tilos!

FIGYELEM! A beépített hőcserélős vízmelegítő csatlakoztatását a hőellátó rendszerhez (napelemes és/vagy egyéb, vizet vagy vizes oldatot hőhordozóként használó vízmelegítő rendszerekhez) szakképzett és hozzáértő személyek végzik az általuk elkészített projektnek megfelelően. Az ilyen vízmelegítő használatának módja a víztartályban lévő víz alternatív hőhordozóról történő melegítésekör, valamint a biztonsági intézkedések betartása a kiegészítő használati, karbantartási és használati útmutatóban leírt szabályok és követelmények betartásával történik. karbantartás. Ezt a kiegészítő instrukciót a vízmelegítő alternatív hőforrásokkal történő összekapcsolására vonatkozó tervezési és szerelési tevékenységet végző cég adja.

FIGYELEM! A készülék használata során fennáll a forró vízzel való égés veszélye!

FIGYELEM! Ne érintse meg a készüléket és annak kezelőszerveit nedves kézzel, vagy ha mezítláb vagy vizes helyen áll!

FIGYELEM! Ezt a készüléket 3 éven felüli gyermekek és korlátozott fizikai, érzékszervi vagy szellemi képességekkel rendelkező, vagy nem megfelelő tapasztalattal és tudással rendelkező személyek használhatják, ha figyelik őket, vagy ha a készülék biztonságos használatára kioktatták őket, és megértik a veszélyeket. Gyermekek nem játszhatnak a készülékkel. Gyermekeknek tilos a készüléket tisztítani vagy szervizelni. 3-8 éves gyermekek csak a vízmelegítőhöz csatlakoztatott csapot (a keverőcsapon) használhatják.

KÖRNYEZETVÉDELEM

Ez a készülék az elektromos és elektronikus berendezések hulladékairól szóló (WEEE) irányelvnek megfelelően van megjelölve. Ha megbizonyosodik arról, hogy a készüléket használat után megfelelően ártalmatlanítja, segít megelőzni a környezetre és az emberi egészségre gyakorolt lehetséges negatív következményeket.



A készüléken vagy a készülékhez csatolt dokumentumokon lévő szimbólum azt jelzi, hogy a készüléket nem szabad háztartási hulladékként kezelni. Ehelyett az elektromos és elektronikus berendezések újra hasznosítására szolgáló külön gyűjtőhelyen kell leadni. Az ártalmatlanításkor tartsa be a helyi hulladékkezelési előírásokat. A készülék kezelésével, visszaállításával és újra hasznosításával kapcsolatos részletesebb információkért forduljon a helyi polgármesteri hivatalhoz, a háztartási hulladékkezelő szolgáltatóhoz vagy ahhoz az üzemhez, ahol a készüléket vásárolta.

MŰSZAKI LEÍRÁS

A vízmelegítő háztartási körülmények között, háztartásban való használatra terveztek, és melegvizet biztosíthat a közös vízellátó hálózaton keresztül egyidejűleg több fogyasztó számára - konyha, fürdőszoba stb.

A melegítésre használt viznek meg kell felelnie a használati vízre vonatkozó normatív dokumentumoknak, és különösen: kloridtartalmának 250 mg/l alatt kell lennie; elektromos vezetőképességének 100 µS/cm felett kell lennie, pH-jának pedig 6,5-8 tartományban kell lennie a zománczott víztartállyal rendelkező vízmelegítőknél; elektromos vezetőképességének 200 µS/cm alatt kell lennie krom-nikkel acél víztartállyal rendelkező vízmelegítő esetében.

A vízvezetékrendszer vízmennyiségének 0,1 MPa-nál nagyobbak és 0,5 MPa-nál kisebbnek kell lennie. Abban az esetben, ha a vízmennyiség nagyobb, mint 0,5 MPa - lásd a vízellátó hálózathoz való csatlakozásra vonatkozó szakaszban leírt ajánlásokat.

A vízmelegítő módosításait gyártják (azokban a régiókban, ahol a helyi előírások ezt megkövetelik), amelyeket úgy terveztek, hogy legfeljebb 1 MPa vízmennyiségen működjenek.

A készülékek víztartályai kiváló minőségű zománcbevonattal védettek a korrózió ellen, vagy erősen ötvözött krom-nikkel (korrózióálló) acéلبól készülnek. A zománczott víztartályok beépített speciális ötvözetből készített anódokkal rendelkeznek, amelyek tovább védik őket.

A készülékek külső burkolata acél epoxi-polimer bevonattal, hőszigetelésük habosított freonmentes poliuretán.

A főbb modellek és módosítások sematikus képe a 1-7. sz. ábrákon látható, és azok műszaki adatai - az 1., 1a., 2. és 2a. táblázatban. Az összes ábra és táblázat a fűzet végén található.

A vízmelegítő modelleket és azok módosításait a következő betűk és számok jelzik:

- Az első két betű és a következő öt számjegy a készülék alapmodelljét jelzi.
- "W" / "S" - az eszközöket a helyiség falára történő felszerelésre tervezték.
- "V" - a vízmelegítő csak függőleges helyzetben szerelhető fel.
- "H" - a vízmelegítő csak vízszintes helyzetben szerelhető fel.
- "U" - vízmelegítő univerzális beépítéshez, függőleges vagy vízszintes helyzetben.
- xxx - az első három számjegy a „V”, „H” vagy „U” betű után, a vízmelegítő kapacitásának kódja.
- yy - a következő két számjegy, a készülék átmérőjének kódja.
- "A" - a zománczott víztartállyal rendelkező vízmelegítőben beépített anód tesztter található a korrózióvédelem és az anódok működésének jelzője, 1a. sz. ábra, 6. pozíció.
- "I" - a készülék víztartálya krom-nikkel ötvözött acéلبól készül.
- "S", "S2", "S21" és "T" - egy vagy két hőcserélő van beépítve a víztartályba alternatív hőforrásból (helyi vízmelegítés, napkollektor vagy hasonló) származó víz felmelegítésére, a 4. ábra az "S" és "S2", a 5. ábra az "S21" és a 6. ábra az "T". A vízszintes beépítésre tervezett hőcserélős vízmelegítő az ábrán láthatók.
- "L" - a hőcserélő és/vagy egyes függőleges és vízszintes vízmelegítő hideg- és melegvízcsövei a falra szerelhető készülék bal oldalán található.
- "R" - a hőcserélő és/vagy egyes függőleges és vízszintes vízmelegítő hideg- és melegvízcsövei a falra szerelhető készülék jobb oldalán található.

- "B" - a vízszintes vízmelegítők hideg- és melegvíz-csőveinek kivezetései a falra szerelhető készülék alján található.
- "D", "C" - a vízmelegítőben legfeljebb 2 db elektromos fűtőelem van beépítve, amelyek speciális csövekben helyezkednek el a víztartály karimán. Ez javítja a készülék biztonságát és növeli a korrózióállóságot. "D" - cső alakú fűtőelem (1,6 kW-ig legfeljebb 50 l űrtartalmú készülékekhez (30-os és 50-es térfogatsoport), 2 kW-ig 100 l űrtartalmú készülékekhez (80-as és 100-as térfogatsoport) és 2,2 kW-ig a többiekhez. "C" - kerámia fűtőelem, 1,5 kW az 50-es térfogatsoportba tartozó készülékekhez és 2,2 kW-ig a többiekhez.
- "E" - a vízmelegítő rendelkezik egy elektronikus egységgel a fűtőelem szabályozására vagy hőcserélős készülékeknek a hőhordozó áramlását vezérléséhez, 1b. sz. ábra. Ezekhez az eszközökhöz további utasítás tartozik, amely leírja az elektronikus egység használatát.
- "EW" - A vízmelegítő elektronikus egysége WiFi moduldal rendelkezik. Ezekhez az eszközökhöz jár egy további utasítás, amely leírja a WiFi modul és az internetes My Eldom távvezérlési és felügyelési rendszer csatlakoztatását.
- "G" - A vízmelegítőnek nincs kulcsa. Az üzemmod indítása és leállítás a készülék tápellátásának leválasztására szolgáló kiegészítő eszköz segítségével történik. A fűtőtést működését egy jelzőlámpa indikálja
- A 722xxW / SVxxxxy típusszámú készülékeknek az alsó burkolat és a vezérlőelem kialakítása megváltozott, 1.+1.c. sz. ábra / 1.+1.d. sz. ábra.

A hideg- és melegvíz-vezetékkel színes mutatók jelzik, kék, illetve piros.

A vízmelegítő elektromos teljesítménye ("D" és "C" betűsök kivételével) 1,5 kW a 30-as csoportba tartozó készülékeknek, 2 kW-ig az 50-es csoportba tartozó készülékeknek és 3 kW-ig a többinél.

A megvásárolt vízmelegítő pontos és teljes típuszáma, a meghirdetett üzemi paraméterek és a gyártási szám a testére erősített táblán található.

Vízmelegítők függőleges beépítéshez. Ezeknek a modelleknek a vízmelegítőit csak függőleges helyzetben, a hideg- és melegvízcsövekkel lefelé szerelik fel. 1. ábra, 4-6. ábra.

Vízmelegítő vízszintes beépítéshez. Ezen modellek vízmelegítőit csak vízszintes helyzetben, a típusszámuknak megfelelő séma szerint, 2. ábra, 3. ábra, 7. ábra.

Vízmelegítő univerzális telepítéshez. Ezen modellek vízmelegítőit függőleges (1. ábra) vagy vízszintes (2. ábra) beépítésre tervezték.

FIGYELEM! Ha az univerzális vízmelegítő vízszintes helyzetben szerelik fel, akkor KÖTELEZŐ, hogy a meleg- és hidegvízcsövek és annak elektromos része a bal oldalon legyen, lásd a 2. sz. ábrát. Ennek a kötelezettségnek a be nem tartása a készüléket veszélyessé teszi, és a gyártó és/vagy a kereskedő nem vállal felelősséget az esetleges káros hatásokról vagy károkról!

Vízmelegítő hőcserélővel. Ezen modellek vízmelegítői a beépített hőcserélőnek köszönhetően csökkentett villamosenergia-felhasználást biztosítanak. A hőcserélő/hőcserélők kimenetelének elvi elrendezése és szerelési távolságai a 4., 5., 6., 7. ábrán és 2. és 2a. táblázatban látható. A beépített hőcserélő használatával a víztartályban lévő víz nagy része felmelegíthető kiegészítő, az elektromos áramnak alternatív hőforrással - helyi vagy központi hőellátással, napkollektorokkal és hasonlókkal. A hőcserélő hatásoknak növelése érdekében kívánatos, hogy a hőhordozót keringtető szivattyú hajtsa. Hőhordozóként olyan vizet használhat, amelynek összetétele és mutatói a vízjogi szabványokhoz kapcsolódóan megengedett normákon belül vannak, vagy speciálisan kialakított vizes oldat, amely nem agresszív a hőcserélő anyagára. A hőhordozónak 85 °C-nál nem magasabb hőmérsékletűnek kell lennie, és olyan hőmérséklet-beállítással vezérlőkészülékkel kell kezelni, amely nem teszi lehetővé az elektromos fűtőelem hőkapcsolójának működését a készülék normál működése során. A hűtőfolyadék nyomása a hőcserélőben nem haladhatja meg a vízmelegítő deklarált üzemi nyomását.

A VÍZMELEGÍTŐ FELSZERELÉSE A HELYSÉG FALÁHOZ

A vízmelegítő csak normál tűzbiztonságú helyiségben szabad felszerelni, ahol a hőmérséklet mindig 0 °C-nál magasabb. Szükséges, hogy a helyiség padlójában legyen a szellőzőrendszer szifonja, mert a vízmelegítő normál használatán során előfordulhat, hogy a biztonsági szelep nyílásából víz csöpög. A szifon megkönnyíti a vízmelegítő karbantartási, megelőzési és esetleges szervizelési műveleteit, amikor szükséges a víz leeresztése a víztartályból.

A vízmelegítő elhelyezése meg kell, hogy feleljen a fal típusának és anyagának, a készülék teljes méreteinek, a rögzítési módnak, a függészfőelemek és csövek elhelyezkedésének, a vízbehatolás elleni védelem mértékének. Utóbbi a táblán a sorozatszámánál szerepel. A

készülékét olyan helyre kell felszerelni, ahol nem lesz fröccsenve vagy előntve vízzel. A hővesztés csökkentése érdekében kívánatos, hogy a vízmelegítő és a meleg víz felhasználási helyei közötti távolság minimális legyen.

Abban az esetben, ha a vásárolt vízmelegítő gyárilag szerelt, dugós tápkábelrel rendelkezik, a készülék beszerelését nem szabad vedves helyiségben végezni! A készülék elhelyezésének meg kell felelnie az elektromos szerelésre és annak aljzatára vonatkozó követelményeknek. Lásd ennek az utasításnak az elektromos csatlakozásról szóló részét.

A készülék és a környező falak, valamint a helyiség mennyezete közötti távolságot kell hagyni:

- Független vízmelegítők esetén - legalább 70 mm a készülék és a mennyezet között; legalább 50 mm legyen a készülék és az oldalfal között; legalább 350 mm-rel a készülék alatt, hogy megkönnyítse a karbantartást és az esetleges javításokat.
- A szoba falára vízszintesen felfüggesztett vízmelegítő esetén - legalább 70 mm a készülék és a mennyezet között; legalább 70 mm az oldalburkolat (kimenetek nélküli) és a fal között; legalább 350 mm legyen az elektromos részellátott műanyag burkolat és a fal között a karbantartási és esetleges javítási műveletek megkönnyítése érdekében.
- Elegendő távolságot kell hagyni a készülék alatt, ha a csövek alul vannak, a vízcsatlakozások felszereléséhez és a víz leeresztéséhez a víztartályból.

Hőcsérelős vízmelegítők esetében a szerpentinek és a kiegészítő termosztátjaink csatlakozóinak oldalán olyan távolságot kell hagyni, amely a kiegészítő ellenőrző és vezérlőegységek csatlakoztatásához szükséges.

A vízmelegítő a szoba falára rögzíthető. Erre a célra 10-12 mm átmérőjű acélcsavarokat (menetszárok) használnak, amelyek szilárdan a falhoz vannak rögzítve.

A rögzítőelemeket biztosítani kell a falból való kihúzás ellen - lehet horgonycsavar vagy átmeneti a falon (a fal anyagától függően). Szükséges, hogy azokat az elemeket, amelyekre a vízmelegítő felakasztják, háromszor nagyobb terhelésre számítsák ki, mint a készülék teljes tömege a benne lévő vízzel együtt. Tilos a vízmelegítőt dekoratív (választal téglából vagy könnyű anyagokból épített) falakra felszerelni. 1., 2., 3., 7. ábrán és a táblázatokban látható milyen távolságra kell elhelyezni a készülékek felakasztásához szükséges csavarokat (menetszárokat). A 150-es csoport független vízmelegítői a felfüggesztésükhöz más típusú lemezekkel vannak felszerelve, illetve a csavarok (menetszárok) távolsága eltér a többi modelltől és módosítástól, 1. ábra.

FIGYELEM! A vízszintes vízmelegítők tartólemezeit szilárdan kell rögzíteni a helyiség falához. A csavarfejek (anyék) alá alátéteket kell elhelyezni!

A 150-es csoportba tartozó vízmelegítők nagyobb tömegük miatt magasabb követelményeket támasztanak mind a helyiség falához történő rögzítéséhez, mind pedig magához a falhoz:

- Tekintettel a fal típusára, anyagára és szilárdságára, a független vízmelegítők biztonságos rögzítéséhez kiegészítő szerkezet építése vagy megfelelő megerősítési intézkedések szükségesek. Példaképes konstrukciók láthatók az 13. ábrán 25 cm vagy annál vastagabb vasbeton falhoz, valamint a 14. ábrán - téglából és egyéb anyagokból készült falhoz.

FIGYELEM! A vízmelegítő helyiség falához való rögzítésére vonatkozó előírások be nem tartása okozhatja a készülék, a többi készülék és annak a helyiségnek a károsodását, amelyben a készülék található, burkolatának korrózióját, illetve komolyabb árokat és árokat okozhat. Ezekben az esetekben az esetleges árok nem tartoznak az eladó és a gyártó garanciális kötelezettségei közé, és azok költségére lesznek, akik nem tartják be a jelen utasításban foglaltakat.

A vízmelegítő felszerelését a helyiség falára csak szakemberek végezhetik.

A VÍZMELEGÍTŐ CSATLAKOZTATÁSA A VIZELLÁTÓ RENDSZERHEZ

A vízvezetékeknek, amelyekhez a vízmelegítőt csatlakoztatni fogják, valamint az összes többi elemnek tartósnan 80°C feletti és rövid ideig - 100°C feletti vízhőmérsékletnek és legalább a készülék működő nyomás kétszeres nyomásának kell ellenállnia.

A vízmelegítő vízvezeték-rendszerhez történő csatlakoztatásakor ügyelni kell a hideg- és melegvízcsövek (bemeneti és kimeneti csövek) közeli nyílakra és jelzőnyílra. A csőre mutató nyíl és kék szín a hidegvízcsövet jelzi, a cső felőli nyíl és piros szín pedig a melegvízcsövet. Egyes készülékek csöveit további címkékkel látták el. A csökvezetések 1/2" menetesek. A vízmelegítő bekötésének vázlatos rajza a 8. ábrán látható. Ennél a vízmelegítő a vízellátás és a biztonsági szelep nyomásán működik. Abban az esetben, ha a vízellátási nyomás meghaladja a 0,5 MPa-t, akkor

kötelező leléptető szelep (csökkentő szelep) felszerelése. Abban az esetben, ha a helyi előírások olyan kiegészítő eszközök használatát írják elő, amelyek nem szerepelnek a készülék készletében és nem találhatók a csomagolásában, akkor ezeket az előírásoknak megfelelően kell megvásárolni és telepíteni.

A vízmelegítő kombinált visszacsapó szeleppel rendelkezik. Ez utóbbi gyárilag a hidegvízcsőre van felszerelve, vagy a készülék csomagolásában található. Ha a szelep a készülék csomagolásában van, akkor a hidegvízcsőre KELL szerelni. Ennek során figyelni kell a házán lévő nyílra, amely jelzi a víz átfolyásának irányát.

FIGYELEM! A termékhez mellékelt szelep hiánya vagy hibás beszerelése a termékgarancia visszavonásának oka.

FIGYELEM! A kombinált szelep és a vízmelegítő közé elzáró vagy visszacsapó vízvezető elemeket beépíteni TILOS! Szigorúan tilos a kombinált szelep oldalsó nyílását elzárni és/vagy a karját blokkolni!

Abban az esetben, ha a vízellátó rendszer csövei rézből vagy a víztartálytól eltérő fémből készültek, valamint sárgaréz csatlakozóelemek alkalmazásakor kötelező a nem fém csatlakozók (dielektromos idomok) beépítése a vízmelegítő be- és kimenetén.

FIGYELEM! Hőcsérelős készülékekhez. Minden további csökvezetést (a szerpentin kivételével), amely nem kapcsolódik a vízvezetékrendszerhez, valamint a kiegészítő termosztátot és/vagy a termomanométer nyílásait a csomagban található készlet segítségével vagy más erre a célra alkalmas nyílásokkal kell lezárni. Az illesztéseket legalább 1,6 MPa víznyomásra kell tömíteni.

Javasolt egy rendszer kiépítése a kombinált szelep oldalsó nyílásából származó víz elvezetésére. A vízvezető csőnek állandó lejtésűnek kell lennie, függőleg környezetben kell elhelyezkednie és végének állandóan nyitottnak kell lenniük a légkör felé.

Javasoljuk, hogy a készülék hatékonyságának megőrzése érdekében minden csöcsatlakozóját és a hozzájuk kapcsolódó elemeket a célnak megfelelő, a vonatkozó követelményeknek megfelelő hőszigetelő anyaggal kiegészítve vonják be / fedjék le.

Miután csatlakoztatta a vízmelegítőt a vízvezetékrendszerhez, a víztartályt fel kell tölteni vízzel. Ez a következő sorrendben történik:

- A legtovábbi keverőcsapon lévő melegvízcsapot teljesen kell kinyitni.
- Nyissa ki az elzárószelepet (4 a 8. ábrán)
- Várja meg, amíg a levegő kilép a rendszerből, és a keverőcsap kimenetétől fél perccig sűrű és erős vízsugár folyjon.
- Zárja el a keverőcsapon lévő melegvízcsapot.
- Emelje fel a kombinált szelep karját (5 a 8. ábrán), és várjon 30-60 másodperct, hogy sűrű és erős vízsugár folyik ki a szelep oldalsó nyílásából.
- Engedje el a szelepkart.

FIGYELEM! Ha nem szivárog víz a szelepnílláson, vagy az áramlás gyenge (normál csapnyomás mellett), ez meghibásodást jelent, és azt jelzi, hogy a vízvezetékől vagy a vízvezeték-csatlakozásokból származó szennyeződések eltömítették a kombinált szelep biztonsági szelepet.

A hiba okának elhárítása előtt a készülék elektromos csatlakozását elkezdni TILOS!

FIGYELEM! A vízvezetékhez történő csatlakoztatásra vonatkozó követelmények be nem tartása azt eredményezheti, hogy a víztartály nem töltődik fel vízzel, és a fűtőberendezés meghibásodhat, valamint a kombinált szelep beszerelése hiányában, vagy helytelen beszerelése esetén a víztartály, a helyiség és/vagy más anyag károsítását, ill. nem vagyoni kárt okozhat. A következők nem tartoznak a gyártó és az eladó garanciális kötelezettségei körébe, és a jelen utasításban foglalt követelményeket be nem tartó személyt terhelik.

FIGYELEM! A kombinált visszacsapó szelep a vízmelegítő biztonságát biztosító védő elem egyike. Szigorúan TILOS a vízmelegítő hibás vagy eltávolított - nem szerelt kombinált szeleppel használni!

A vízmelegítő csatlakoztatását a vízvezeték-rendszerhez csak szakemberek végzik.

A biztonsági szelep szükség esetén a víz leeresztésére is szolgál a víztartályból. Ez a következőképpen történik:

- A vízmelegítő a kiegészítő eszközzel le kell választani a hálózatról, és a nagyobb biztonság érdekében a vízmelegítő fázisáramkörében lévő elektromos biztosítókat ki kell kapcsolni.
- A hideg víz hozzáférést a készülékhez meg kell szakítani - a csapot el kell zárni (4 a 8. ábrán).
- Nyissa ki a melegvíz csapot a keverőn, vagy válassza le a vízmelegítő melegvíz csöcsatlakozását (kimeneti csövet).
- Emelje fel a kombinált szelep karját (5 a 8. ábrán), és várja meg, amíg

a víz leáli a szeleppnyílásból.

Ezek a műveletek nem biztosítják a víztartály teljes kiürítését a vízből. Ezt csak szakember végezheti, mert ez magában foglalja a készülék elektromos áramkörének leválasztását és a víztartály karimájának eltávolítását.

FIGYELEM! A vízmelegítő áramellátását SZIGORÚAN TILOS bekapcsolni, amíg annak víztartálya részben vagy teljesen ki van ürítve! Mielőtt újra üzemi módba helyezné a készüléket, először feltétlenül töltse fel vízzel a víztartályt.

FIGYELEM! TILOS a hőhordozó keringtetése a vízmelegítő hőcserélőjén keresztül, víztől részben vagy teljesen kiürített víztartályal.

FIGYELEM! A víz víztartályból való leeresztése során minden szükséges intézkedést meg kell tenni a kifolyt víz által okozott károk elkerülése érdekében.

HŐCSERELŐS VÍZMELEGÍTŐ CSATLAKOZTATÁSA A KIEGÉSZÍTŐ HŐFORRÁS RENDSZERÉHEZ

A hőcserélős vízmelegítő az alternatív hőforráshoz csatlakozik a vízmelegítő beépítésére és csatlakoztatására vonatkozó projektet kidolgozó cég speciális kiegészítő utasításainak minden követelményének megfelelően. Kötelező minden általa biztosított és/vagy ajánlott védő-, szabályozó- és mozgásvezérlő egységet felszerelni.

FIGYELEM! Tilos a hőcserélő mindkét végén (bemenet és kimenet) egyidejűleg elzárószereleket beépíteni, ha közöttük nincs megfelelő védelem a hőcserélőben lévő hőhordozó nyomásának növekedése ellen.

Abban az esetben, ha a vízmelegítő hőcserélőjét átmenetileg nem használják, és nem csatlakozik a hőforrás rendszeréhez, akkor azt fűtési rendszerekhez alkalmas propilén-glikollal oldattal kell feltölteni.

A hőcserélős vízmelegítő csatlakoztatását a kiegészítő hőforráshoz csak erre a területre szakosodott cég szakképzett szakemberei végzik az általa kidolgozott projektnak megfelelően.

A VÍZMELEGÍTŐ CSATLAKOZTATÁSA AZ ELEKTROMOS RENDSZERHEZ

FIGYELEM! Ne csatlakoztassa a vízmelegítőt az elektromos hálózatra, amíg meg nem győződött arról, hogy a víztartálya tele van vízzel! Nézze meg!

A vízmelegítő egy "I. osztályú" áramütés elleni védelemmel rendelkező készülék, amely megköveteli az elektromos berendezés földelő áramköréhez való kötelező csatlakoztatását.

A vízmelegítő elektromos vázlatos diagramja a 10-15. ábrán látható.

A vízmelegítő elektromos betáplálása 230 V ~ és külön áramkörön keresztül történik, háromeres szigetelt, erenként 2,5 mm² keresztmetszetű (fázis, nulla és védő) kábellel. Ha a helyiség villanyzerelése kábele kéteres, szakembernek további védővezetőt kell szerelnie, amelyet a kapcsolótáblától a vízmelegítőig vezető úton sehol sem szabad megszakítani. Ha a védővezetéknek/huzalnak vannak közbenső csatlakozásai, akkor az utóbbiakat biztosítani kell az önluzlás ellen. Ellenkező esetben a készülék nem lesz megfelelően védve, ami csökkenti a biztonságot.

FIGYELEM! A vízmelegítőt ellátó elektromos áramkörbe KÖTELEZŐ olyan berendezés beépítése, amely III. tűlfülszűrés kategória esetén minden pólus teljes leválasztását biztosítja. A készülék és a vízmelegítő bemeneti elektromos kapcsai közötti áramkör vezetékeit nem szabad megszakítani más megszakítóval vagy biztosítékkal. A leválasztó berendezést azo a helyiségen kívül kell elhelyezni, ahol a vízmelegítő található, ha az rendelkezik zuhanykabinnal és/vagy káddal.

A készülék áramköréből származó vezetékek minden végét megfelelően be kell kötni a fő tápláló kapcsolótáblába, a segédberendezésbe és a vízmelegítő elektromos rendszerhez való csatlakozási pontjába. A készülék fáziskörében kötelezően be kell szerelni egy 10 A-es biztosítékot 2 kW-ig terjedő fűtőteljesítménynél, 3 kW fűtőteljesítményig pedig 16 A-es elektromos biztosítékot. A villanyzerelést, amelyre a vízmelegítőt csatlakoztatni fogják, a mindenkori előírásoknak megfelelően kell megépíteni. Javasoljuk, hogy abban az esetben, ha a jelenlegi normák nem kötelezik, a vízmelegítő áramkörébe szivárgó áram elleni automatikus védelmet (hibaáram elleni védelmet) szereljenek fel.

A tápkábel csatlakoztatása a készülék kivezetéseire a műanyag burkolat óvatos eltávolítása után történik úgy, hogy a készülék elektromos vezetékai ne váljanak le. A tápkábel fázisvezetéke a burkolat belsejéhez csatolt vázlatos rajz szerint az L (vagy a módosított) függően A1) jelzésű

kapocsra, a nulla az N (vagy B1) jelű kapocsra csatlakozik, ill. a védő - a védőföldelési jellel jelölt védőkapocsra (csavar vagy menetszár). A tápkábel a műanyag burkolaton lévő kábelurat mellett található bilincssel rögzíteni kell elmozdulás ellen. A tápkábel csatlakoztatása és rögzítése után a műanyag burkolatot a helyére helyezzük és csavarokkal rögzítjük, ügyelve arra, hogy a termosztát és a hőkapcsoló vezetékei és kapilláris csövei szabadon helyezkedjenek el.

Abban az esetben, ha a vásárolt vízmelegítő gyárilag beépített, dugós tápkábellel rendelkezik, az elektromos bekötés úgy történik, hogy a vezeték dugóját a helyiség elektromos szerelése egy egyenes és földelt konnektorához kell csatlakoztatni. A konnektornak külön áramkörön kell lennie, csak a vízmelegítő számára, és úgy kell elhelyezni, hogy a készülék beszerelése után könnyen hozzáférhető legyen. Az elektromos szerelés vezetékeinek keresztmetszete megfelelő kell legyen a vízmelegítő elektromos teljesítményéhez. A fázisvezetékbe egy biztosítékot (10 A 2 kW teljesítményig és 16 A 3 kW teljesítményig) kell beépíteni. Az elektromos szerelést az előírásoknak megfelelően kell megépíteni. A vízmelegítő teljes leválasztása az elektromos hálózatról úgy történik, hogy a tápkábel dugóját kihúzzuk a konnektorból. A hibás és/vagy nem megfelelő elektromos szerelés és/vagy konnektor fokozott veszélyt jelent, előfeltétele a balesetnek, a termék károsodásának, esetleg a környezet, tárgyak és élőlények károsodásának.

Miután csatlakoztatta a készüléket az elektromos hálózathoz, ellenőrizni kell a működőképességet.

FIGYELEM! Az elektromos rendszerhez való csatlakoztatás követelményeinek be nem tartása csökkenti a készülék biztonságát és annak használatát tilos. A készülék elektromos csatlakoztatására vonatkozó követelmények be nem tartása miatt bekövetkező káros következményekre a gyártó és az eladó garanciális kötelezettséggel nem terjednek ki, és azok költségére kerülnek, akik nem tartják be a jelen utasításban foglaltakat.

A vízmelegítő elektromos berendezéshez történő csatlakoztatását és működőképességének ellenőrzését csak szakemberek végzik, ez nem a gyártó vagy az eladó felelőssége, és nem tárgya a garanciális szervizelésnek.

A VÍZMELEGÍTŐ HASZNÁLATA

Üzem módban a vízmelegítő bekapcsolása a világító gomb "I"-vel jelölt végének megnyomásával történik. A forgógomb segítségével állítsa be a kívánt vízhőmérsékletet. A kulcsos kapcsoló világítása bekapcsolt helyzetben azt jelzi, hogy a fűtőberendezés működik és a víz fellemelegszik, és a kioltása pedig, hogy a víz elérte a beállított hőmérsékletet és a fűtés kikapcsolt.

Abban az esetben, ha a készülék termosztát forgógombbal rendelkezik fényjelzéssel - a kulcsos lévő gomb fénye azt jelzi, hogy a készülék be van kapcsolva, a gomb fényjelzése pedig azt, hogy a fűtés működik, a víz fellemelegszik, a kioltása pedig, hogy a víz elérte a beállított hőmérsékletet, és a fűtés kikapcsolt.

A készülék kikapcsolása az üzemből a világító gomb "0"-val jelölt gombjának végének megnyomásával történik. A vízmelegítő teljes áramtalanítása a kiegészítő megszakítóval történik.

A "D" betűvel rendelkező módosítások esetén a vezérlőpult minden gombja kétféleképpen működik be-/kikapcsolja az egyik fűtőelemet. Ez lehetővé teszi a készülék elektromos teljesítményének felét vagy egészét használni, az egyedi igényektől és a vízmelegítés kívánt időtartamától függően.

A 722xxW (WN; WD; WND) modelleken (1c. ábra) van egy kapcsoló és egy jelzőlámpa a termosztát forgógombja mellett. Ez utóbbi a fűtőelem működését mutatja. A 722xxWG (WNG) / SVxxxxyG modellek nem rendelkeznek kapcsolóval, ezért a készülék áramellátásának kikapcsolására szolgáló opcionális eszközzel indítható be és állítható.

Az SVxxxxy modelleknél (1d. ábra) a kapcsoló a készülék működése közben világít, a jelzőfény pedig a fűtőelem működését mutatja.

A termosztát forgógombja körüli grafikonon egy külön szektor található ECO jelzéssel. Amikor a gombjelző és szektor területén van, a víz az optimális hőmérsékletre melegszik fel, amelynek csökken a készülék hővesztése, és csökken a felhasznált villamos energia. Ugyanakkor a fellemegett víz elegendő a normál háztartási fogyasztáshoz. Ha nagyobb mennyiségű kevert vízre van szükség, a forgatógombot az óramutató járásával megegyező irányba a maximális helyzetbe kell forgatni, hogy magasabb vízhőmérsékletet érjünk el a vízmelegítőben. Ez utóbbi függ a vízmelegítő használati időtartamától, megfelelő karbantartástól, szervizelésétől, beépítési helyzetétől és környezetétől, és 70 ± 5 °C tartományban lehet, a vízmelegítő melegvíz kimeneténél mérve, amikor a benne lévő víz a termosztát maximális beállítására melegszik fel.

Javasoljuk, hogy a termosztát forgógombját az ECO szektorban helyezze el, ha a vízmelegítő hosszú ideig bekapcsolva hagyja meleg víz használatát

nélkül, csak meleg víz tárolására.

A készülékbe épített termosztát "fagyálló" funkcióval rendelkezik. Amikor a termosztát gombja a bal szélső helyzetben van, a skála elején, a készülék fűtőeleme körülbelül 8-10 °C környezeti hőmérsékleten bekapcsol, és körülbelül 12-15 °C-on kikapcsol. Így módon, amikor a levegő hőmérséklete a helyiségben csökken, a víztartályban lévő víz védve lesz a fagyástól.

FIGYELEM! Ez a funkció nem akadályozza meg a víz befagyását a helyiségben lévő vízvezeték-rendszerben!

Az elektronikus vezérlőegységgel rendelkező vízmelegítők be-, kikapcsolása, beállítása és használata a készülékhez mellékelt kiegészítő fűtőzsen - az elektronikus egységgel rendelkező készülék csatlakoztatására és használatára vonatkozó utasítások - rögzített előírások és követelmények szerint történik.

Ezeknél az eszközöknél a kiegészítő utasítások a jelen szerelési és kezelési útmutató szerves részét képezik.

A készülék külső burkolatára szerelt hőmérsékletjelző mutatja a víz felmelegítésének folyamatát. Ez nem mérőműszer, és informatív jelleggel a víztartályban lévő forró víz jelenlétét és relatív mennyiségét jelzi.

FIGYELEM! Ne kapcsolja be a készüléket, ha fennáll annak a lehetősége, hogy a víztartályban lévő víz megfagyott! Ez károsítani fogja a fűtőelemet és a víztartályt.

FIGYELEM! Ezt a készüléket 3 éven felüli gyermekek és korlátozott fizikai, érzékszervi vagy szellemi képességekkel rendelkező, vagy nem megfelelő tapasztalattal és tudással rendelkező személyek használhatják, ha megfigyelik őket, vagy betanították őket a készülék biztonságos használatáról, és megértik a veszélyeket. Gyermekek nem játszhatnak a készülékkel.

Gyermekeknek tilos a készüléket tisztítani vagy szervizelni. 3-8 éves gyermekek csak a vízmelegítőhöz csatlakoztatott csapot (a keverőcsapon) használhatják.

A kombinált szelepe egy speciális szelep van beépítve, amely a vízmelegítő normál működése során lehetővé teszi, hogy a melegítés során expandált víz ne a szelep oldalsó nyílásán keresztül csöpögjön, hanem bejusson a hidegvíz vezetékbe. A víz mennyisége minimális és alacsony hőmérsékletű. A vízmelegítő normál használatá mellett, valamint egy további visszacsapó szelep jelenlétében előfordulhat, hogy a víz a szelep oldalsó nyílásán keresztül szivárog. Ezt nem szabad hibának tekinteni, és a kombinált szelep oldalsó nyílását semmiképpen sem szabad elzárni, mert ez a víztartály tömrenergeteléhez vezet. A szelepe épített visszacsapó szelep megakadályozza, hogy a vezellátás leállításakor a víztartályban lévő víz visszatérjen a hidegvíz vezetékbe.

A vízmelegítőbe épített hőserelőző használat (az ilyenekkel rendelkező készülékeknel) a víztartályban lévő víz felmelegítésére annak a speciális kiegészítő utasításnak megfelelően kell végrehajtani, amelyet a alternatív forrásból történő vízmelegítési rendszert tervező és telepítő személyek elkészítettek. Az abban leírt szabályok betartása kötelező.

Ha a készüléket magasabb mérszartalmú vízzel ellátott területen használja, vízmelegítés közben zaj hallható. Ennek oka a fűtőelem és a víztartály belső falára lerakódott mészkő. A mészkő mennyisége a víz típusától és felmelegedési hőmérsékletétől függ. Ha az utóbbi 60 °C-nál magasabb, a felszabaduló mészkő mennyisége megnövekszik. A felgyülemlett mészkő rontja a fűtő teljesítményét, károsíthatja azt és megnöveli a víz felmelegítésének idejét.

A készülék használatakor minimális zaj hallható a vízcsőveken és a készülékben átváramló víz, valamint a természetes hőtágulás és hőleadási folyamatok miatt.

Ha a vízmelegítőt rendszerint a víz alacsonyabb hőmérsékletre történő felmelegítésére használják, akkor javasolt legalább havonta egyszer a termosztátot maximális állásba forgatni, a vizet felmelegíteni, és legalább 24 órán keresztül a maximális hőmérsékleten tartani. A cél a baktériumok szaporodásának megakadályozása.

KIEGÉSZÍTŐ KORROZIA-VÉDELME

Vízmelegítő zománcozott víztartállyal. Minden zománcozott víztartállyal rendelkező vízmelegítő beépített kiegészítő korrozóvédelemmel rendelkezik. Egy speciális ötvözetből készült anódból áll, és csak akkor működik, ha a víztartály tele van vízzel. Az anód fogyószékző (általában a készülék működése során kopó elem), átlagos élettartama legfeljebb 3 év. Ez az időtartam erősen függ a készülék használati módjától és a fűtésre használt víz jellemzőitől. A megadott időtartam lejárta után a gyártó vagy az eladó által felhatalmazott szervizcégek szakemberének ellenőriznie kell az anód állapotát. Ha szükséges, az anódot újra kell cserélni. A határidő betartása és az anód időben történő cseréje fontos feltétele a víztartály korrozó elleni hatékony védelmének folytatásának. Az anód értékelésére és cseréjére az eladó és a gyártó garanciális kötelezettségei nem vonatkoznak.

Vízmelegítő zománcozott víztartállyal és anód-teszterrel. Ennek az információs eszköznek a jelenléte fontos a vízmelegítő működéséhez. A hagyományos hőszabályzóval rendelkező vízmelegítőket egyes változatainak elektromechanikus anód-teszter szerelnek (9. ábra). Egy nyílal és skálával, valamint egy kapcsolóval (gombbal) ellátott kapcsolórendszerből áll. A skálának két szektorban van - piros és zöld. A vízmelegítő normál üzemi állapotában a teszter nyílna a piros szektorban van - a teszter nincs bekapcsolva, és az anód megfelelően működik. Az anód működőképességének ellenőrzése teljesen felmelegített vízzel (kikapcsolt termosztáttal - a kapcsoló világítása kioltva) a teszter gomb néhány másodperces lenyomásával történik. A nyílna a skála zöld szektorba irányába fog elérni. Az eltérő nagyságú erősen befolyásolja a víz paramétereit és hőmérsékletét, mivel a két szektor közötti határ megfelel a víz átlagos értékeinek. Az anód működőképességének kritériuma a nyíl eltérése. Ha a teszter gomb megnyomásakor a nyíl nem tér el, vagy a piros szektorban marad, forduljon a legközelebbi, a gyártó vagy a kereskedő által felhatalmazott szervizhez. Szakembere felülvizsgálja a korrozóvédelmet és elvégzi a szükséges tevékenységeket. A vízmelegítő egyes módosításainak elektronikus vezérlőegységében az anód működését, kopásának mértékét a kijelző egy részének időszakok, egymást követő kigyulladás vagy kioltása szemlélteti. Az anód elhasználódásával a világító rész mérete csökken. Részletesbe leírás az elektronikus vezérlőegységgel ellátott vízmelegítőket kísérő kiegészítő utasítások tartalmazzák. A kijelző megvilágított részének teljes kioltása után a legközelebbi szervizhez kell fordulni az anód ellenőrzése és esetleges cseréje érdekében.

Vízmelegítő erősen ötvözött króm-nikkel acélból készült víztartállyal. A korrozóvédelmet és a garantáltan hosszú élettartamot a megfelelő acélválasztás, a megfelelő konstrukció és a víztartály gyártási technológiája biztosítja.

SZERVIZELÉS, MEGELŐZÉS, KARBANTARTÁS

A vízmelegítő megbízható működése érdekében a magasabb mérszartalmú vízzel ellátott területeken javasolt a víztartályt megfűtőszert a felgyülemlett mészkőből. Ezt legalább 2 évente, nagyon messze víz esetén pedig gyakrabban kell elvégezni. A zománcbevonatról a lerakódásokat nem szabad eltávolítani, csak száraz pamutkendővel lehet letörölni kemény szerszámok használata nélkül. A mészkő rendszeres eltávolítása és tisztítása különösen fontos a készülék megbízhatóság szempontjából. E tevékenység során kívánatos a zománcozott víztartály anódjának ellenőrzése. Ezek a szolgáltatások nem képzik a garanciális szervizelés tárgyát, és csak szakember végezheti el.

FIGYELEM! A vízmelegítő biztonságos és problémamentes működése érdekében a kombinált szelepet rendszeresen ellenőrizni kell, hogy nem csökkent-e az átérésztőképessége. Ezt úgy kell megtenni, hogy felméljük a karját, és várunk 30-60 másodpercet, amíg a szelep oldalsó nyílásából sűrű és erős vízáram folyjon. Ez kötelező a vízmelegítő vízvezetékére történő csatlakoztatása és víztartályának vízzel való feltöltése után, legalább 2 hetente a vízmelegítő használatá során, valamint a vezellátás esetleges leállítása és megkezdése után. Ha nem szivárog a víz a szelepníllyáson, vagy gyenge az áramlás tele víztartályai, ez hiba, és a szelep valószínűleg eltömődött a vízvezetékben lévő szennyeződésektől. Szigorúan tilos hibás kombinált szeleppel rendelkező vízmelegítőt használni. Azonnal válassza le a készülék táplálását, és forduljon a legközelebbi, a gyártó által felhatalmazott szervizhez. Ennek elmulasztása a víztartály károsodásához, valamint más tárgyak és a helyiség károsodásához vezethet.

Ha gyanítható, hogy abban a helyiségben, ahol a vízmelegítő fel van szerelve, a hőmérséklet 0 °C alá csökkenhet, a vizet a víztartályból KELL leeresztetni - lásd "A vízmelegítő csatlakoztatása a vízvezeték-rendszerhez" című részt.

A vízmelegítő külső burkolata és műanyag részei csak enyhén nedves puha pamutkendővel tisztíthatók, agresszív és/vagy sűrítő hatású anyagok és tisztítószerek használata nélkül. A készülék tisztítása előtt KÖTELEZŐ leválasztani az elektromos hálózatról a kiegészítő megszakító segítségével vagy a tápkábel kihúzásával. A készüléket gőzfeljesztő tisztítási TILOS. Különös figyelmet kell fordítani arra, hogy ne nedvesítsen a kezelőpanelel lévő világító gomb, amely kapcsolja be és ki a készüléket. A vízmelegítőt csak a nedvesség teljes eltávolítása után lehet újra üzemi módba bekapcsolni.

A vízmelegítőt csak a nedvesség teljes eltávolítása után lehet újra bekapcsolni.

Az anódvédelem ellenőrzésére és az anód cseréjére vonatkozó szabályokat (lásd az előző szakaszt), valamint a felgyülemlett vízkő eltávolítására vonatkozó szabályokat a készülék szavatossági ideje alatt, valamint annak lejárta után is be kell tartani.

A készülék használatá és karbantartása során őrizze meg a készülék adatait és sorozatszámát tartalmazó fémtáblát. Abban az esetben, ha

levette, őrizze meg a garancia jeggyel együtt, mert csak ezek alapján lehet a vízmelegítőt beazonosítani.

HIBÁK

Ha a vízmelegítő nem melegíti fel a vizet, ellenőrizze, hogy a külső megszakító nincs-e kikapcsolva, a világító kapcsoló nincs-e kikapcsolva helyzetben, és a termosztát forgógombja nincs-e elforgatva a minimális helyzetbe.

Abban az esetben, ha az áramellátás rendben van, a készülék világító kapcsolója bekapcsolva állásban van, a termosztát forgógombja pedig maximális állásban van, de a készülékben nem melegszik fel a víz (lehetőség, hogy a világító kapcsoló vagy a jelzőlámpa vagy világít, vagy nem világít), kapcsolja ki a vízmelegítőt a külső eszközzel, és hívja a legközelebbi hivatalos szervizközpontot.

Ha nincs kifolyás a keverőből teljesen nyitott melegvízcsap mellett, vagy gyenge a vízáramlás, ellenőrizze, hogy a csap kimeneténél a szűrő nincs-e elfofozva, a vízmelegítő előtti elzárószelep részben vagy teljesen nincs-e elzárva (4 a 8. ábrán), hogy a központi vízellátást nem állították-e le. Ha a fentiek mindegyike rendben van, a külső eszköz segítségével válassza le a vízmelegítőt az áramellátásról, és hívja a legközelebbi hivatalos szervizközpontot.

Ha a vízmelegítő rendelkezik elektronikus vezérlőegységgel, a kiegészítő speciális utasítás végén leírják a kijelzőn megjelenő lehetséges hibabüszneteket és az egyes teendőket. Általában a külső eszköz segítségével kell leválasztani a vízmelegítőt az áramellátásról, és hívnia kell a legközelebbi hivatalos szervizt.

A vízmelegítő tápkábelének és/vagy dugójának megsérülése esetén forduljon a legközelebbi, a gyártó/kereskedő által felhatalmazott szervizhez, mivel a dugaszoló kábelt a gyártónak, annak szervizképviselőjének vagy hasonló képztségű személynek kell kicserélnie a veszély elkerülése érdekében.

JÓTÁLLÁS, JÓTÁLLÁSI IDŐ ÉS JÓTÁLLÁSI FELTÉTELEK

A jótállás, a jótállási feltételeket, a jótállási időt, a vásárolt készülék garanciájának érvényességét és az eladó vagy a gyártó szervizkötelezettségeit a készülék jótállási ideje alatt a készülék jótállási jegye ismerteti. A készülék megvásárlásakor a jótállási jegyet ki kell tölteni és alá kell írni az eladónak és a vásárlónak. Tartsa a jótállási jegyet biztonságos helyen.

Minden esetben a hatályos jogszabályok, rendeletek és egyéb normatív dokumentumok érvényesek, amelyek a vásárolt vízmelegítővel, annak beszerelésével, használatával, szervizelésével, karbantartásával kapcsolatos fogyasztói, eladói és gyártói jogaival, kötelezettségeivel, foglalkoznak.

A jótállási időt az eladó határozza meg, és csak az ország földrajzi területén érvényes.

A készülék garanciája csak akkor érvényes, ha:

- A szerelési és kezelési útmutató előírásainak megfelelően telepítették.

- Csak rendeltetészerűen és a szerelési és üzemeltetési utasításnak megfelelően használják.

A garancia a jótállási idő alatt minden előforduló gyári hibák ingyenes javításából áll. A javítást az eladó által felhatalmazott szervizszakemberek végzik.

A készülék garanciája nem érvényes azokra a károokra, amelyeket a következők okoztak:

- Nem megfelelő szállítás;
- Rossz tárolás;
- Nem rendeltetészerű használat;
- Az ivóvíz minőségére vonatkozó megengedett normákon kívül eső vízparaméterek, különösen: kloridtartalma meghaladja a 250 mg/l-t; elektromos vezetőképessége 100 µS/cm alatti és/vagy pH-ja a 6,5-8 tartományon kívül esik zománczott víztartállyal rendelkező vízmelegítők esetében; elektromos vezetőképessége több mint 200 µS/cm króm-nikkel acél víztartállyal rendelkező vízmelegítőknél;
- Akézőlék névleges feszültségétől eltérő hálózati feszültség;
- Víz fogyása miatti károk;
- Rendkívüli kockázatok, természeti katasztrófák és egyéb vis major körülmények;
- Szerelési és üzemeltetési utasítások be nem tartása;
- Olyan esetekben, amikor illetéktelen személy próbálta meg kijavítani a hibát.

A fenti esetekben a hiba elhárítása díj ellenében történik.

A készülék jótállása nem érvényes a készülék azon alkatrészeire, alkatrészeire, amelyek használat közben általában elhasználódnak, a normál használat során eltávolított alkatrészekre, világító és jelzőlámpákra és hasonlókra, külső felületek színének módosítására, a behatásnak kitétt alkatrészek alakjára, méretére és elhelyezkedésére, amelyek nem felelnek meg a szokásos használat feltételeinek.

A készülék jótállása nem vonatkozik az elmulasztott előnyökre, azokra az anyagi és nem vagyoni károokra, amelyek abból erednek, hogy a készülék karbantartása és javítása során átmenetileg nem használható.

AZ EZEN UTASÍTÁS KÖVETELMÉNYEINEK VALÓ MEGFELELÉS ELŐFELTÉTELE AZ ON ÁLTAL VÁSÁROLT TERMÉK BIZTONSÁGOS MÜKÖDÉSÉNEK, ÉS AZ EGYIK GARANCIÁLIS FELTÉTELT KEPZI.

A TERMÉK FELÉPÍTÉSÉBEN A FELHASZNÁLÓ VAGY AZ ÁLTALA MEGHATALMOYOTT SZEMÉLYEK ÁLTAL VÁLTOZTATÁSA ÉS ÁTALKÍTÁSA TILOS. ILYEN CSELEKVÉSEK MEGHATÁROZÁSA VAGY ILYENEK KÍSÉRLETE ESETÉN AZ ELADÓ VAGY A GYÁRTÓ GARANCIÁLIS KÖTELEZETTSÉGEI AUTOMATIKUSAN MEGSZÜNNEK. HA SZÜKSÉGES, LÉPJEN KAPCSOLATBA AZ ELADÓ VAGY GYÁRTÓ ÁLTAL FELHATALMOZOTT SZERVIZELŐ CÉGEKKEL, AMELYEK FEL VANNAK SOROLVA A MELLEKELT LISTÁBAN.

A GYÁRTÓ FENNTARTJA A JOGÁT AZ ÉRTEŚITÉS NÉLKÜLI SZERKEZETI VÁLTOZTATÁSHOZ, AMELY NEM RONTJA A TERMÉK BIZTONSÁGÁT.

SZÜKSÉG ESETÉN ÉS VITATHATÓ HELYZETEKBEŒ A FOPRFÍTÁSSAL ÉS JELEN NYELVŰ SZERELÉSI ÉS ÜZEMELTETÉSI ÚTMUTATÓ FOGALMAIVAL KAPCSOLATBAN EREDETIKENT ÉS KIEMELTEN AZ ANGOL NYELVŰ VÁLTOZATOT KELL ALKALMAZNI.

Az importőr fenntartja a jogot a tartalom megváltoztatására. Nyomtatásból vagy elírásból eredő hibákért felelősséget nem vállalunk. Az ábrák és a képek tájékoztató jellegűek.

Kizárólagos magyarországi importőr és a garanciális kötelezettségeket ellátja:

Cégnév: BOKOPRI Kft.

Székhely: HU-6500 Baja, Mártonszállási út 10.

Adószám: 14727667-2-03

Elérhetőség: szerviz@biokopri.hu

Web: www.biokopri.hu

BOKOPRI
Megújuló energia és fűtéstechnika